



DL150

Manual de Ajuda do Software



Informação do Software

O software DL150 USB é um programa para baixar dados armazenados do DL150 quando está conectado em um PC ou laptop. Os dados podem ser exibidos graficamente ou como uma lista de dados no Excel ou programas semelhantes. As principais funções estão todas listadas na janela principal.

A capacidade máxima de armazenamento é de 100.000 pontos de dados.

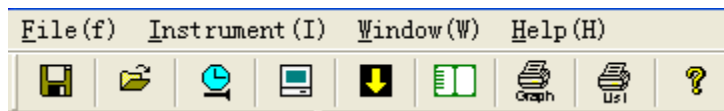
Sistema Necessário ao Software:

Windows 7, Windows 8.1 e Windows 10

Hardware Mínimo Necessário:

PC com Pentium 90 MHz ou superior e 32 MB de RAM;
No mínimo 7 MB de espaço disponível no disco duro para instalar o software Datalogger USB.
Resolução de tela recomendada 1024X768 com High Color (16 bits).

Menu Principal



- **Arquivo**

- Save**



- Salvar os dados gravados no disco.

- Open**



- Abrir um arquivo salvo.

- Print Setup**

- Alterar a impressora e as opções de impressão.

- Print Preview**

- Imprimir visualização do gráfico ou lista.

- Print**



- Imprimir o gráfico ou a lista.

- **Instrumento**

- Correct Time**



- Corrigir a hora no DATA LOGGER TIME (hora do registrador de dados).

- Datalogger Setup**



- Configurar o DATA LOGGER - Modo de gravação, Normal/Pico, taxa de amostragem, Desligamento automático, Método de registro e Nível de detecção de CAP transiente.

- Download Data**



- Baixar Dados do DATA LOGGER (registrador de dados).

- Importar Dados para Lista**



- Previous Measurement** Importar os dados de medição anteriores.

- **Janela**

- Instrument**

- Mostrar ou ocultar a janela de instrumento.

- Info Dialog**

- Mostrar ou ocultar a janela de diálogo de informações.

- **Ajuda**

- About**

- Mostra informações da versão do software.


- Help Topics**



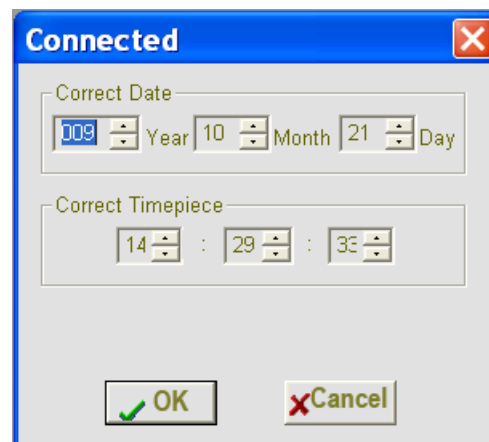
- Abrir o documento de Ajuda do software.

Operação


Hora Correta

Clique no ícone  para abrir a caixa de diálogo de Data e Hora:

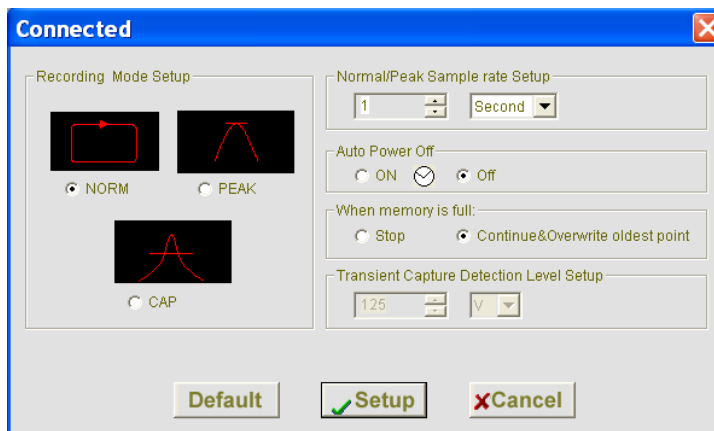
A data e hora atuais do PC são mostradas.
Clique no botão "OK" para definir a Data e Hora do DATALOGGER para a data e hora do PC.



Configuração do Datalogger

Clique no ícone  na barra de menu. A janela Configuração irá aparecer.

- O modo de gravação LOGGER pode ser configurado como NORM (valores RMS normais), PEAK (valores de pico de captura) ou CAP (capturar Transientes).
- Normal/Peak Sample rate Setup
Isso define o intervalo para a frequência de gravação dos dados na memória do Datalogger.
Essa função está disponível no modo NORM (RMS) e PEAK.
- Desligamento Automático (APO). Selecionar Ligado (ON) ou Desligado (OFF)
- Quando a memória está cheia
Dar instrução ao datalogger para parar quando a memória estiver cheia ou para continuar registrando, sobrescrevendo os dados mais antigos.
- Configuração do Nível de Detecção de Captura Transiente.
Digite a unidade (A ou V) e o nível desejado nas caixas. O datalogger irá gravar somente quando esse nível for excedido. Essa função apenas está disponível no modo CAP.



Pressione o botão DEFAULT para configurar o registrador (Logger) de volta para a condição padrão de fábrica.

Pressione o botão CANCEL para cancelar a configuração.


Pressione o botão Configuração para salvar suas seleções de configuração e Excluir todos os dados da memória.

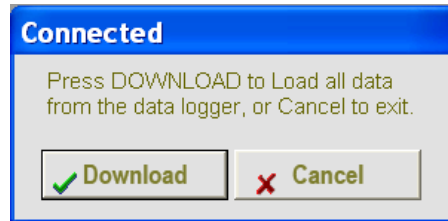
IMPORTANTE: Você não pode Iniciar e Parar e Iniciar o medidor novamente.

Se você pressionar Iniciar (Start) e em seguida STOP, você TERÁ de conectar o medidor com o PC e executar a configuração do software novamente para configurar o medidor para uma nova sessão de gravação. Esse medidor faz somente uma operação de registro por vez. Você não pode anexar gravações.

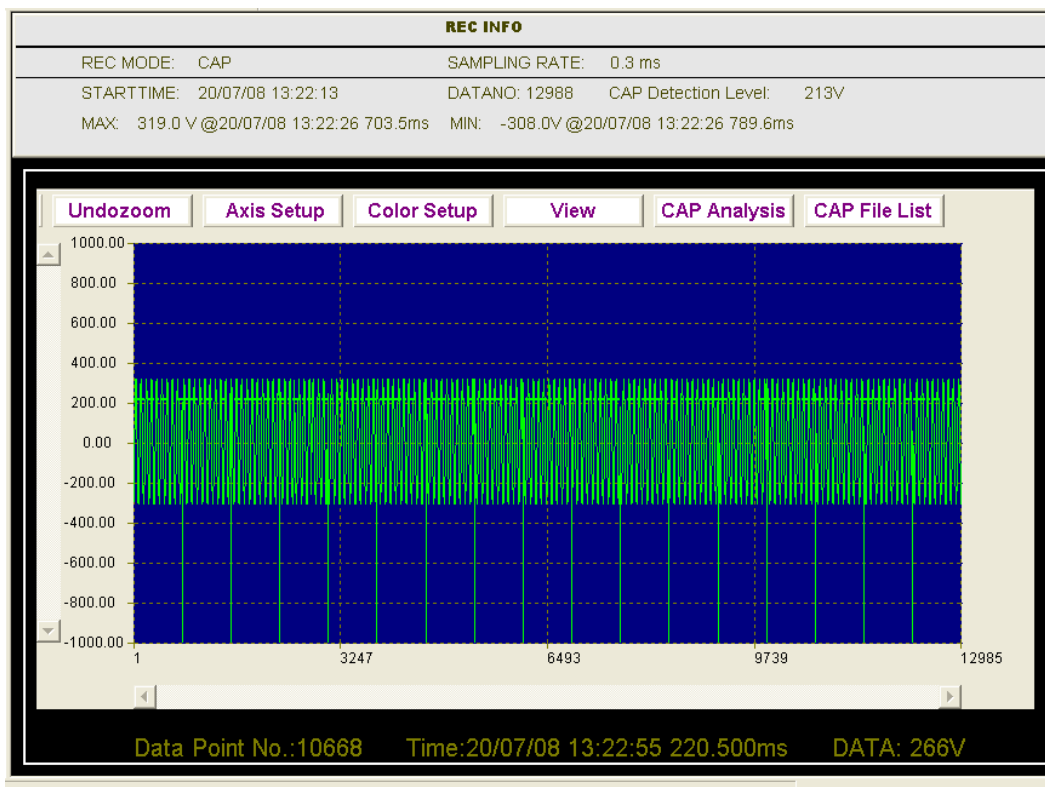
Datalogger Download (Baixar do Registrador de dados)

Para transferir as leituras armazenadas no Logger (Registrador) para o PC:


1. Conecte o DATALOGGER na mesma porta USB usada quando o DATALOGGER foi inicializado.
2. Abra o programa de software do Datalogger se ele ainda não estiver em execução
3. Clique no ícone Download .
4. A janela mostrada abaixo irá aparecer. Pressione DOWNLOAD para iniciar a transferência das leituras.



As leituras são visualizadas na janela do gráfico



O campo superior mostra informações detalhadas das leituras (REC MODE, SAMPLING RATE, START TIME, DATANO, CAP Detection Level, Record Max data e Min data) - (modo de gravação, taxa de amostragem, hora de início, N° de dados, nível de detecção de CAP, dados Min e Máx registrados).

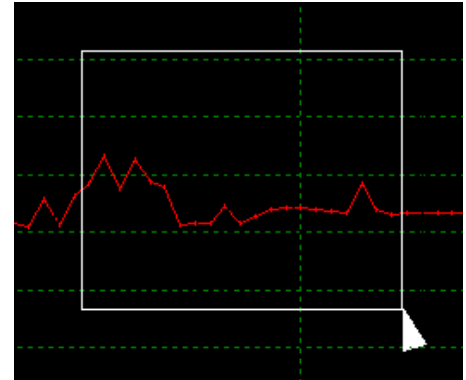
Clique no ícone  para salvar os dados em um arquivo.


Menu de Gráfico de Dados



Zoom in (aumentar zoom):

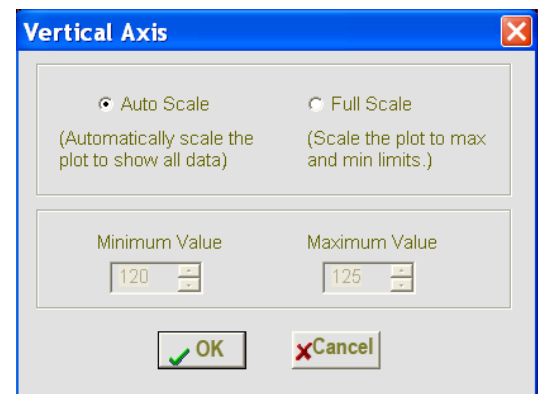
1. Pressione o botão esquerdo do mouse e arraste um retângulo em torno da área a ser expandida.
2. Libere o botão do mouse.
3. Use a barra de rolagem horizontal para percorrer todos os dados.
4. Use a barra de rolagem vertical na esquerda para percorrer os pontos de dados.



Zoom out (Diminuir zoom): Diminua o zoom para a visualização completa clicando 

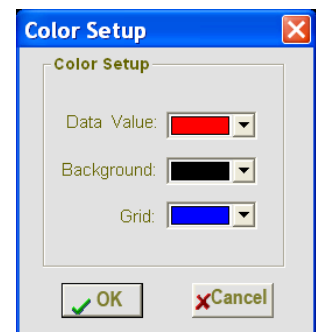
Eixo Vertical:

1. Selecione Auto Scale (escala automática) ou Full Scale (escala total).
2. Para Full Scale, insira os valores Mínimo e Máximo
3. Clique em OK



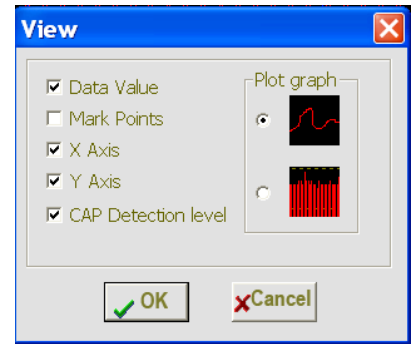
Configuração de Cor:

Configure a cor do valor dos dados, a cor do fundo e a cor da grade.



Visualização:

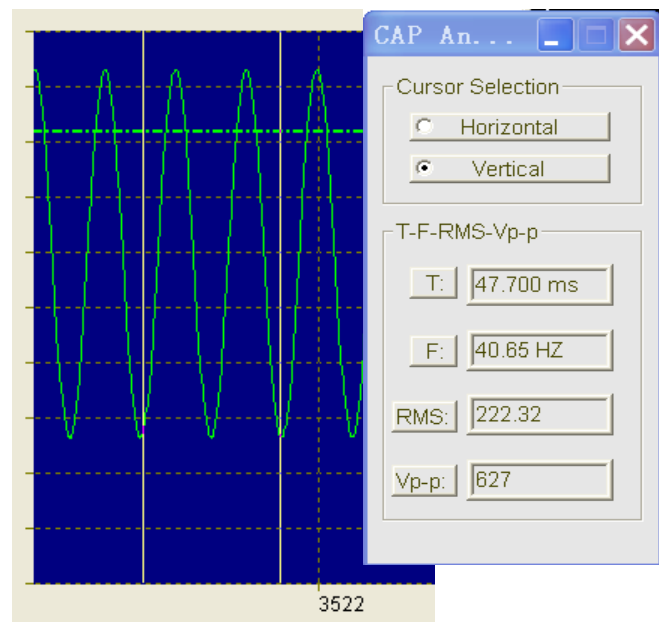
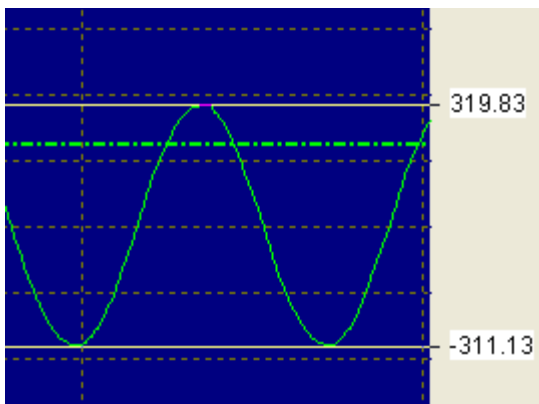
1. Selecione os itens a serem exibidos, incluindo Plotagem de dados, Pontos de dados marcados, Nível de conjunto de Eixo e de Cap.
2. Plotar como uma linha ou gráfico de barras



Análise CAP:

Analise o tempo, a frequência, o valor RMS e o Vp-p (pico a pico) da onda.
Essa função apenas está disponível no modo CAP.

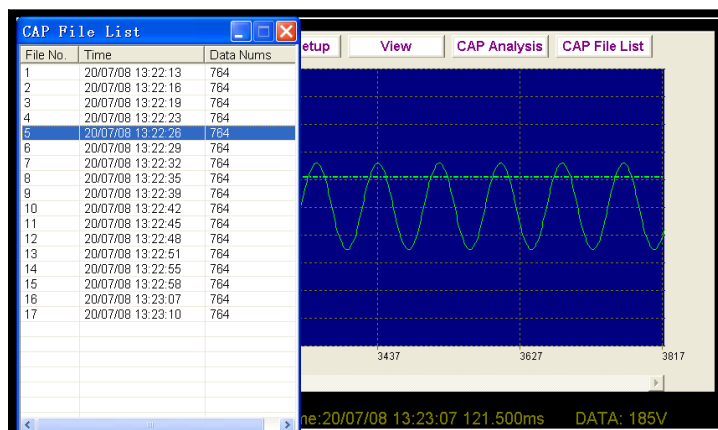
1. Selecione o cursor Vertical e clique o botão direito do mouse no gráfico, a caixa de diálogo mostrará o T, F, RMS e o Vp-p do gráfico de onda desse arquivo.
2. Selecione o cursor Horizontal e clique o botão direito do mouse no gráfico, o painel mostrará o valor de dados específico no cursor.



Lista do Arquivo CAP:

Obter a lista de arquivos do gráfico de onda.

Clique em qualquer item na lista para obter o gráfico de onda desse arquivo.





Importar Dados para Lista

Clique no ícone da lista  para exibir dados como uma lista com carimbos horários.

The screenshot shows a software window titled "AC Voltage/Current Data List". It contains a table with three columns: "No.", "Time", and "Data Value". The table lists 26 rows of data.

No.	Time	Data Value
24	10/22/09 10:55:27 5.612ms	-31 V
25	10/22/09 10:55:27 5.856ms	-17 V
26	10/22/09 10:55:27 6.100ms	-1 V
27	10/22/09 10:55:27 6.344ms	15 V
28	10/22/09 10:55:27 6.588ms	33 V
29	10/22/09 10:55:27 6.832ms	49 V
30	10/22/09 10:55:27 7.076ms	63 V
31	10/22/09 10:55:27 7.320ms	81 V
32	10/22/09 10:55:27 7.564ms	93 V
33	10/22/09 10:55:27 7.808ms	107 V
34	10/22/09 10:55:27 8.052ms	119 V
35	10/22/09 10:55:27 8.296ms	127 V
36	10/22/09 10:55:27 8.540ms	139 V
37	10/22/09 10:55:27 8.784ms	143 V
38	10/22/09 10:55:27 9.028ms	153 V
39	10/22/09 10:55:27 9.272ms	153 V
40	10/22/09 10:55:27 9.516ms	161 V
41	10/22/09 10:55:27 9.760ms	161 V
42	10/22/09 10:55:27 10.004ms	170 V
43	10/22/09 10:55:27 10.248ms	171 V
44	10/22/09 10:55:27 10.492ms	171 V
45	10/22/09 10:55:27 10.736ms	171 V
46	10/22/09 10:55:27 10.980ms	171 V
47	10/22/09 10:55:27 11.224ms	165 V
48	10/22/09 10:55:27 11.468ms	153 V
49	10/22/09 10:55:27 11.712ms	145 V
50	10/22/09 10:55:27 11.956ms	139 V



Salvar e abrir arquivo

1. Clique no ícone  para abrir a caixa de diálogo de salvar arquivo.
3. Nomeie o arquivo e o salve com a extensão padrão “.avdata”. O arquivo será salvo com essa extensão para ser reaberto no programa de software Datalogger e também como um arquivo “.xls” a ser aberto em Excel ou em outro programa de processamento de texto.
4. Clique no ícone  para abrir e visualizar um arquivo de dados existente na janela do gráfico de dados. Quando solicitado, selecione um arquivo “.avdata” salvo anteriormente.



Imprimir Gráfico e Lista de Dados

Clique no ícone  para imprimir o gráfico.

Clique no ícone  para importar dados para uma lista e, em seguida, clique em  para imprimir a lista.

Direitos Autorais © 2013 - 2017 FLIR Systems, Inc.
Todos os direitos reservados incluindo direito de reprodução por inteiro ou em partes em qualquer forma
Com Certificação ISO-9001
www.extech.com